

Муниципальное автономное дошкольное образовательное учреждение «Детский сад № 200 комбинированного вида» Московского района города Казани  
(МАДОУ «Детский сад № 200 комбинированного вида»)

СОГЛАСОВАНО  
Педагогическим советом

МАДОУ «Детский сад № 200 комбинированного вида»  
(протокол от 17 апреля 2020 г. № 5)

УТВЕРЖДАЮ  
Заведующая МАДОУ «Детский сад № 200 комбинированного вида»

Л.Ю. Кукуева  
Приказ № 43 от 17 апреля 2020 г.



**Отчет о результатах самообследования  
муниципального автономного дошкольного  
образовательного учреждения  
«Детский сад № 200 комбинированного вида» за 2019 год**

**Аналитическая часть**

**I. Общие сведения об образовательной организации**

Наименование образовательной организации	Муниципальное автономное дошкольное образовательное учреждение «Детский сад № 200 комбинированного вида» Московского района города Казани (МАДОУ «Детский сад № 200 комбинированного вида»)
Руководитель	Людмила Юрьевна Кукуева
Адрес организации	420039 г. Казань, ул. Ак. Королёва, д. 20а
Телефон, факс	(843) 564-13-68, (843) 564-13-68
Адрес электронной почты	Ds200.kzn@tatar.ru
Учредитель	Муниципальное образование город Казань
Дата создания	1963 год
Лицензия	от 05.05.2015 № 6362, серия 16 Л 01 № 0002178

Муниципальное автономное дошкольное образовательное учреждение «Детский сад № 200 комбинированного вида» (далее – Детский сад) расположено в жилом районе города вдали от производящих предприятий и торговых мест. Здание Детского сада построено по типовому проекту. Проектная наполняемость на 120 мест. Общая площадь здания 1041,9 кв. м, из них площадь помещений, используемых непосредственно для нужд образовательного процесса, 1041,9 кв. м.

Цель деятельности Детского сада – осуществление образовательной деятельности по реализации образовательных программ дошкольного образования.

Предметом деятельности Детского сада является формирование общей культуры, развитие физических, интеллектуальных, нравственных, эстетических и личностных качеств, формирование предпосылок учебной деятельности, сохранение и укрепление здоровья воспитанников.

Режим работы Детского сада

Рабочая неделя – пятидневная, с понедельника по пятницу. Длительность пребывания детей в группах – 10.5 часов. Режим работы групп – с 7:00 до 17:30, работа дежурной группы с 6.30-7.00 и с 17.30-18.30.

## II. Система управления организацией

Управление Детским садом осуществляется в соответствии с действующим законодательством и уставом Детского сада.

Управление Детским садом строится на принципах единоначалия и коллегиальности. Коллегиальными органами управления являются: Наблюдательный совет, педагогический совет, общее собрание работников. Единоличным исполнительным органом является руководитель – заведующий.

### Органы управления, действующие в Детском саду

Наименование органа	Функции
Заведующий	Контролирует работу и обеспечивает эффективное взаимодействие структурных подразделений организации, утверждает штатное расписание, отчетные документы организации, осуществляет общее руководство Детским садом
Наблюдательный совет	Рассматривает вопросы: – развития образовательной организации; – финансово-хозяйственной деятельности; – материально-технического обеспечения
Педагогический совет	Осуществляет текущее руководство образовательной деятельностью Детского сада, в том числе рассматривает вопросы: – развития образовательных услуг; – регламентации образовательных отношений; – разработки образовательных программ; – выбора учебников, учебных пособий, средств обучения и воспитания; – материально-технического обеспечения образовательного процесса; – аттестации, повышении квалификации педагогических работников; – координации деятельности методических объединений
Общее собрание работников	Реализует право работников участвовать в управлении образовательной организацией, в том числе: – участвовать в разработке и принятии коллективного договора, Правил трудового распорядка, изменений и дополнений к ним; – принимать локальные акты, которые регламентируют деятельность образовательной организации и связаны с правами и обязанностями работников; – разрешать конфликтные ситуации между работниками и администрацией образовательной организации; – вносить предложения по корректировке плана мероприятий организации, совершенствованию ее работы и развитию материальной базы

Структура и система управления соответствуют специфике деятельности Детского сада.

## III. Оценка образовательной деятельности

Образовательная деятельность в Детском саду организована в соответствии с Федеральным законом от 29.12.2012 № 273-ФЗ «Об образовании в Российской Федерации», ФГОС дошкольного

образования, СанПиН 2.4.1.3049-13 «Санитарно-эпидемиологические требования к устройству, содержанию и организации режима работы дошкольных образовательных организаций».

Образовательная деятельность ведется на основании утвержденной основной образовательной программы дошкольного образования, которая составлена в соответствии с ФГОС дошкольного образования, с учетом примерной образовательной программы дошкольного образования, санитарно-эпидемиологическими правилами и нормативами, с учетом недельной нагрузки.

Детский сад посещают 145 воспитанников в возрасте от 3 до 7 лет. В Детском саду сформировано 5 групп общеразвивающей направленности и одна логопедическая группа. Из них:

- 2 младшая группа – 25 детей;
- 2 младшая- средняя – 24 ребенка
- 1 средняя группа – 24 детей;
- 1 подготовительная к школе группа – 21 ребёнок.
- 2 старшие – подготовительные – 51 детей

Уровень развития детей анализируется по итогам педагогической диагностики. Формы проведения диагностики:

- диагностические занятия (по каждому разделу программы);
- диагностические срезы;
- наблюдения, итоговые занятия.

Разработаны диагностические карты освоения основной образовательной программы дошкольного образования Детского сада (ООП Детского сада) в каждой возрастной группе. Карты включают анализ уровня развития целевых ориентиров детского развития и качества освоения образовательных областей. Так, результаты качества освоения ООП Детского сада на конец 2019 года выглядят следующим образом:

Уровень развития целевых ориентиров детского развития	Выше нормы		Норма		Ниже нормы		Итого	
	Кол-во	%	Кол-во	%	Кол-во	%	Кол-во	% воспитанников в пределе нормы
	56	40	80	57	4	3	140	97
Качество освоения образовательных областей	59	42	77	55	4	3	140	97

В мае 2019 года педагоги детского сада проводили обследование воспитанников подготовительной группы на предмет оценки сформированности предпосылок к учебной деятельности в количестве 26 человек. Задания позволили оценить уровень сформированности предпосылок к учебной деятельности: возможность работать в соответствии с фронтальной инструкцией (удержание алгоритма деятельности), умение самостоятельно действовать по образцу и осуществлять контроль, обладать определенным уровнем работоспособности, а также вовремя остановиться в выполнении того или иного задания и переключиться на выполнение следующего, возможностей распределения и переключения внимания, работоспособности, темпа, целенаправленности деятельности и самоконтроля.

Результаты педагогического анализа показывают преобладание детей с высоким и средним уровнями развития при прогрессирующей динамике на конец учебного года, что говорит о результативности образовательной деятельности в Детском саду.

## Воспитательная работа

Чтобы выбрать стратегию воспитательной работы, в 2019 году проводился анализ состава семей воспитанников.

#### Характеристика семей по составу

Состав семьи	Количество семей	Процент от общего количества семей воспитанников
Полная	115	82%
Неполная с матерью	25	18%
Неполная с отцом	0	0%
Оформлено опекунов	0	0%

#### Характеристика семей по количеству детей

Количество детей в семье	Количество семей	Процент от общего количества семей воспитанников
Один ребенок	51	35%
Два ребенка	82	57%
Три ребенка и более	12	8%

Воспитательная работа строится с учетом индивидуальных особенностей детей, с использованием разнообразных форм и методов, в тесной взаимосвязи воспитателей, специалистов и родителей.

#### Дополнительное образование

В 2019 году в детском саду работали **платные** кружки по направлениям:

- 1) художественно-эстетическое: «Кроха»;
- 2) социально-педагогическое: «Английский язык», «Шахматы», «Школа для дошколят «Развитие»;
- 3) физкультурно-спортивное: «Айкидо»

В 2019 году в детском саду работали **бесплатные** кружки по направлениям:

- 1) художественно – эстетическое: «Капитошка», «Мастерилка»;
- 2) социально – педагогическое: «Юный краевед», «Юный пешеход», «Формирование культуры безопасного поведения у дошкольников», «Речевчик», «Пальчиковая гимнастика»

В дополнительном образовании задействовано 100 процентов воспитанников детского сада.

#### IV. Оценка функционирования внутренней системы оценки качества образования

В Детском саду утверждено положение о внутренней системе оценки качества образования. Мониторинг качества образовательной деятельности в 2019 году показал хорошую работу педагогического коллектива по всем показателям.

Состояние здоровья и физического развития воспитанников удовлетворительные. 95 процентов детей успешно освоили образовательную программу дошкольного образования в своей возрастной группе. Воспитанники подготовительных групп показали высокие показатели готовности к школьному обучению и 15 процентов выпускников зачислены в школы с углубленным изучением предметов. В течение года воспитанники Детского сада успешно участвовали в конкурсах и мероприятиях различного уровня.

В 2019 году проводилось анкетирование 95 родителей, получены следующие результаты:

- доля получателей услуг, положительно оценивающих доброжелательность и вежливость работников организации, – 82 процент;
- доля получателей услуг, удовлетворенных компетентностью работников организации, – 72 процента;
- доля получателей услуг, удовлетворенных материально-техническим обеспечением организации, – 65 процентов;

– доля получателей услуг, удовлетворенных качеством предоставляемых образовательных услуг, – 85 процента;

– доля получателей услуг, которые готовы рекомендовать организацию родственникам и знакомым, – 92 процента.

Анкетирование родителей показало высокую степень удовлетворенности качеством предоставляемых услуг.

### V. Оценка кадрового обеспечения

Детский сад укомплектован педагогами на 100 процентов согласно штатному расписанию. Всего работают 36 человек. Педагогический коллектив Детского сада насчитывает 15 специалистов.

Соотношение воспитанников, приходящихся на 1 взрослого:

– воспитанник/педагоги – 10/1;

– воспитанники/все сотрудники – 4,3/1.

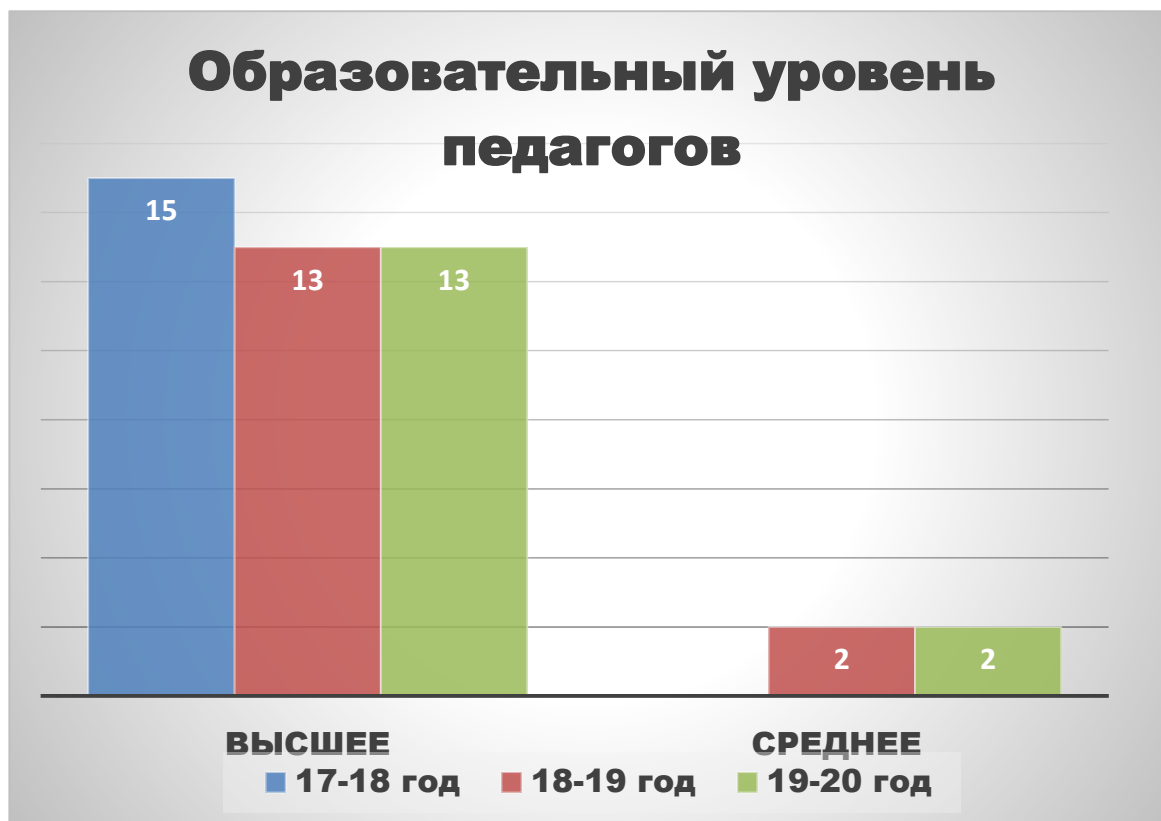
За 2019 год педагогические работники прошли аттестацию и получили:

– высшую квалификационную категорию – 1 воспитатель;

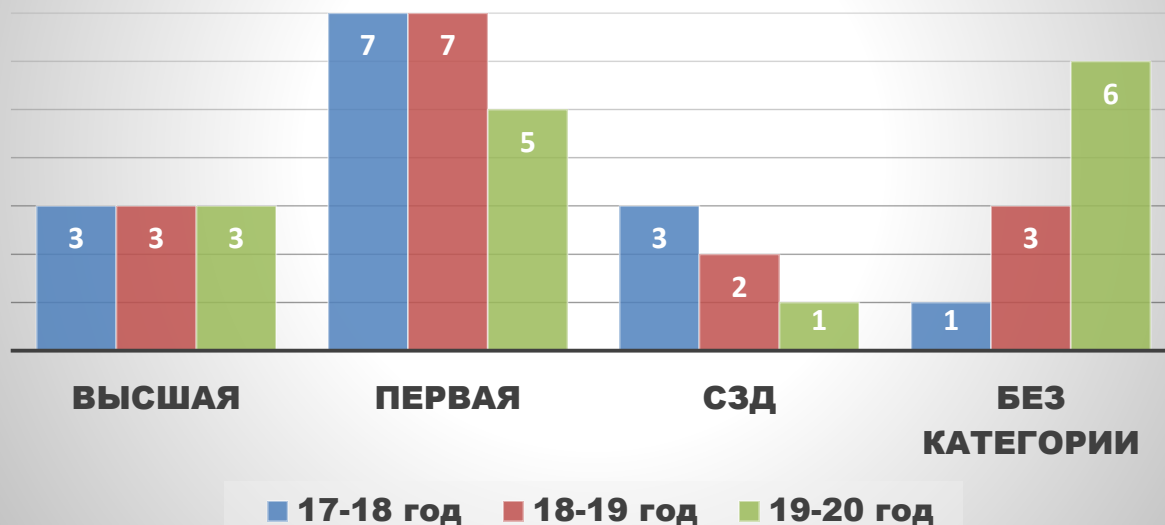
– первую квалификационную категорию – 1 воспитатель.

Курсы повышения квалификации в 2019 году прошли 5 педагогов.

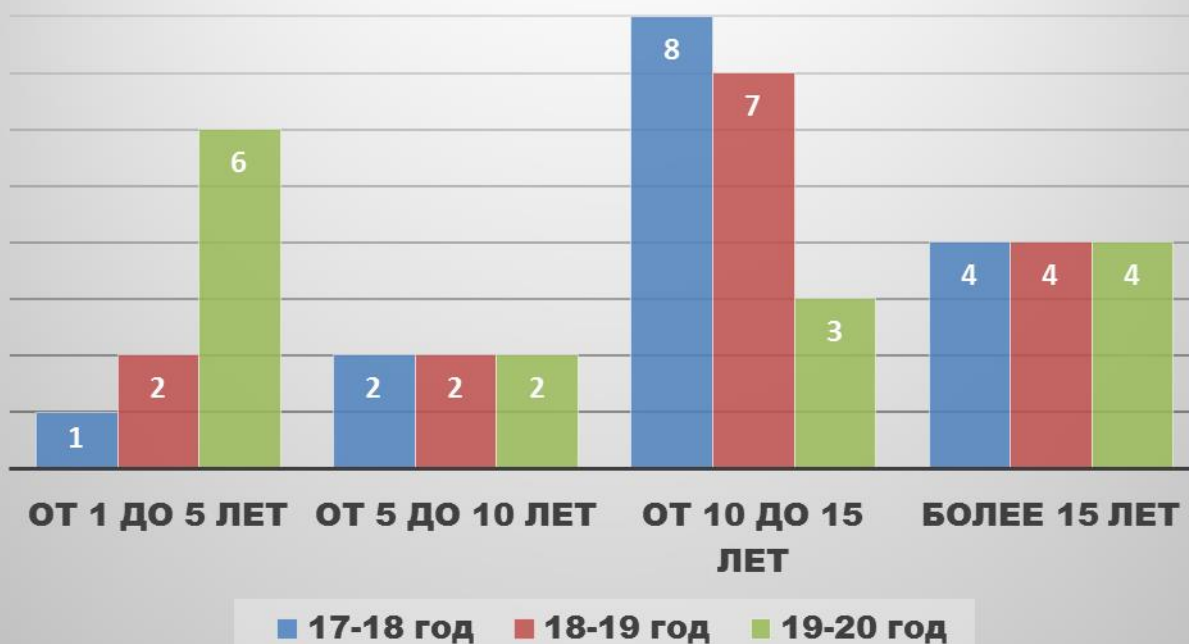
Диаграммы с характеристиками кадрового состава детского сада:



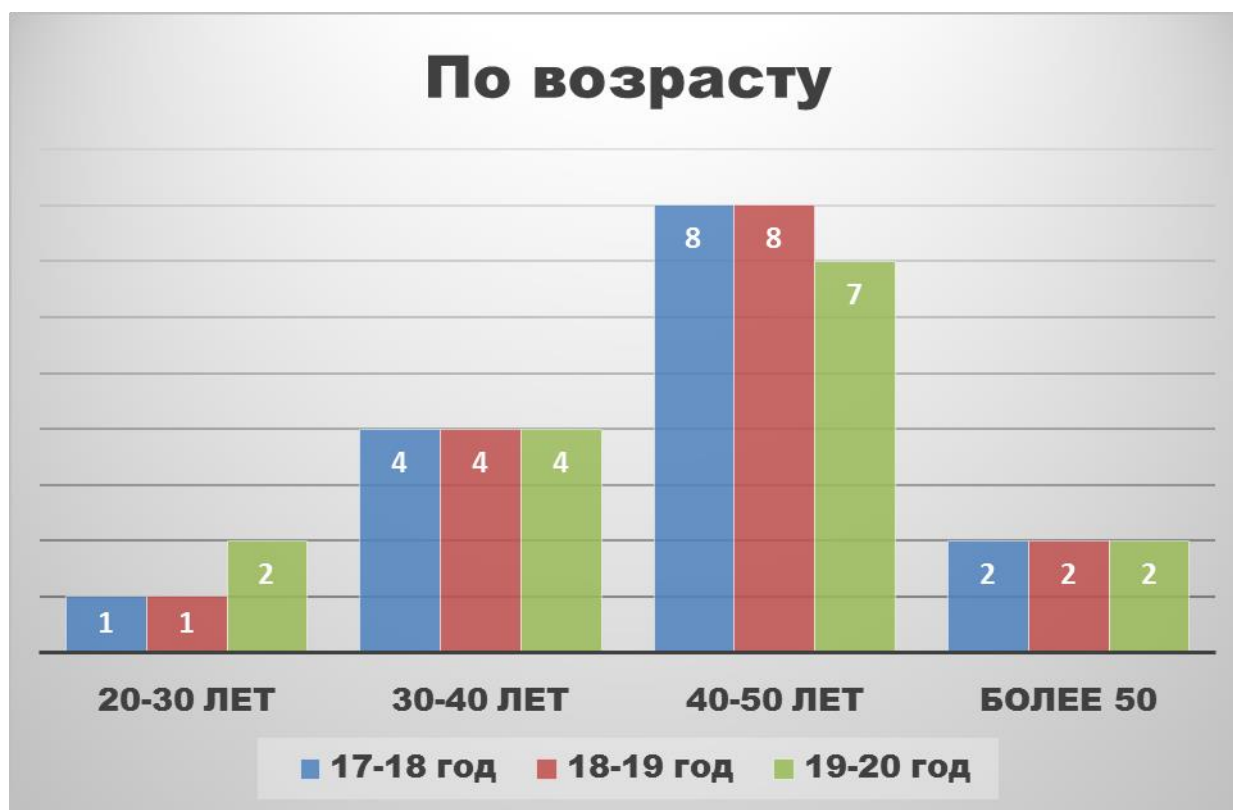
## Квалификационный уровень педагогов



## По стажу работы



## По возрасту



В 2019 году педагоги Детского сада приняли участие:

- в VIII Международной научно – практической конференции «Преимущества системы инклюзивного образования: проектирование инклюзивных образовательных систем»
- Всероссийском вебинаре на тему «Новые возможности в создании интерактивных пособий для развивающих занятий с детьми;
- работе межрегионального семинара «Инновационные формы работы с семьей в условиях реализации ФГОС»;
- принимали участие в работе авторского семинара доктора педагогических наук, профессора Ефименко Н.Н.
- в республиканском семинаре «Профессиональный рост педагога: актуальные практики повышения качества публикаций работников сферы дошкольного образования»;
- участие в работе авторского семинара – тренинга «Эффективное взаимодействие педагога с дошкольниками с учетом возрастных особенностей детей в условиях реализации ФГОС ДО»;
- участие в республиканском семинаре «Специфика образовательной деятельности в современных условиях дошкольного образования»

Педагоги постоянно повышают свой профессиональный уровень, эффективно участвуют в работе методических объединений, знакомятся с опытом работы своих коллег и других дошкольных учреждений, а также саморазвиваются. Все это в комплексе дает хороший результат в организации педагогической деятельности и улучшении качества образования и воспитания дошкольников.

### VI. Оценка учебно-методического и библиотечно-информационного обеспечения

В Детском саду библиотека является составной частью методической службы. Библиотечный фонд располагается в методическом кабинете, кабинетах специалистов, группах детского сада. Библиотечный фонд представлен методической литературой по всем образовательным областям основной общеобразовательной программы, детской художественной литературой, периодическими изданиями, а также другими информационными ресурсами на различных электронных носителях. В каждой возрастной группе имеется банк необходимых учебно-методических пособий,

рекомендованных для планирования воспитательно-образовательной работы в соответствии с обязательной частью ООП.

В 2019 году Детский сад пополнил учебно-методический комплект к примерной общеобразовательной программе дошкольного образования «От рождения до школы» в соответствии с ФГОС: комплексные занятия на электронном носителе. Комплексно-тематическое планирование для всех групп. Приобрели наглядно-дидактические пособия:

- серии «Времена года», «День Победы», «Родная природа», «В деревне»,
- картины для рассматривания, плакаты;
- комплексы для оформления родительских уголков;
- рабочие тетради для обучающихся.

Оборудование и оснащение методического кабинета достаточно для реализации образовательных программ. В методическом кабинете созданы условия для возможности организации совместной деятельности педагогов. Однако кабинет недостаточно оснащен техническим и компьютерным оборудованием.

Информационное обеспечение Детского сада включает:

- информационно-телекоммуникационное оборудование: 4 компьютера, 3 принтера, музыкальный центр, проектор мультимедиа;
- программное обеспечение – позволяет работать с текстовыми редакторами, интернет-ресурсами, фото-, видеоматериалами, графическими редакторами.

В Детском саду учебно-методическое и информационное обеспечение достаточно для организации образовательной деятельности и эффективной реализации образовательных программ.

## **VII. Оценка материально-технической базы**

В Детском саду сформирована материально-техническая база для реализации образовательных программ, жизнеобеспечения и развития детей. В Детском саду оборудованы помещения:

- групповые помещения – 6;
- кабинет заведующего – 1;
- методический кабинет – 1;
- музыкально - физкультурный зал – 1;
- логопедический кабинет – 1;
- пищеблок – 1;
- прачечная – 1;
- медицинский кабинет – 1;
- процедурный кабинет – 1;
- изолятор – 1.

При создании предметно-развивающей среды воспитатели учитывают возрастные, индивидуальные особенности детей своей группы. Оборудованы групповые комнаты, включающие игровую, познавательную, обеденную зоны.

В 2019 году детский сад провел косметический ремонт во всех группах. Построили новые малые архитектурные формы и игровое оборудование на участке. Провели переоборудование кабинета по ПДД и изостудии.

Материально-техническое состояние Детского сада и территории соответствует действующим санитарно-эпидемиологическим требованиям к устройству, содержанию и организации режима работы в дошкольных организациях, правилам пожарной безопасности, требованиям охраны труда.



## Результаты анализа показателей деятельности организации

Данные приведены по состоянию на 29.12.2019.

№ п/п	Показатели	Единица измерения
1.	<b>Образовательная деятельность</b>	
1.1	Общая численность воспитанников, осваивающих образовательную программу дошкольного образования, в том числе:	145 чел.
1.1.1	В режиме полного дня (8 - 12 часов)	145 чел.
1.1.2	В режиме кратковременного пребывания (3 - 5 часов)	0 чел.
1.1.3	В семейной дошкольной группе	3 чел.
1.1.4	В форме семейного образования с психолого-педагогическим сопровождением на базе дошкольной образовательной организации	0 чел.
1.2	Общая численность воспитанников в возрасте до 3 лет	0 чел.
1.3	Общая численность воспитанников в возрасте от 3 до 8 лет	145 чел.
1.4	Численность/удельный вес численности воспитанников в общей численности воспитанников, получающих услуги присмотра и ухода:	145чел./100%
1.4.1	В режиме полного дня (8 - 12 часов)	145чел./100%
1.4.2	В режиме продленного дня (12 - 14 часов)	0 человек
1.4.3	В режиме круглосуточного пребывания	0 человек
1.5	Численность/удельный вес численности воспитанников с ограниченными возможностями здоровья в общей численности воспитанников, получающих услуги:	2 чел./1,4%
1.5.1	По коррекции недостатков в физическом и (или) психическом развитии	0 чел./%
1.5.2	По освоению образовательной программы дошкольного образования	0 чел./%
1.5.3	По присмотру и уходу	2 чел./ 1,4%

1.6	Средний показатель пропущенных дней при посещении дошкольной образовательной организации по болезни на одного воспитанника	5,0 дня
1.7	Общая численность педагогических работников, в том числе:	15 чел.
1.7.1	Численность/удельный вес численности педагогических работников, имеющих высшее образование	13 чел./87%
1.7.2	Численность/удельный вес численности педагогических работников, имеющих высшее образование педагогической направленности (профиля)	13чел./87%
1.7.3	Численность/удельный вес численности педагогических работников, имеющих среднее профессиональное образование	2чел./13%
1.7.4	Численность/удельный вес численности педагогических работников, имеющих среднее профессиональное образование педагогической направленности (профиля)	2чел./13%
1.8	Численность/удельный вес численности педагогических работников, которым по результатам аттестации присвоена квалификационная категория, в общей численности педагогических работников, в том числе:	8чел./53%
1.8.1	Высшая	3 чел./20%
1.8.2	Первая	5 чел./33%
1.9	Численность/удельный вес численности педагогических работников в общей численности педагогических работников, педагогический стаж работы которых составляет:	человек/%
1.9.1	До 5 лет	3чел./20%
1.9.2	Свыше 30 лет	0 чел./0%
1.10	Численность/удельный вес численности педагогических работников в общей численности педагогических работников в возрасте до 30 лет	1чел./6,6%
1.11	Численность/удельный вес численности педагогических работников в общей численности педагогических работников в возрасте от 55 лет	0 чел./0%
1.12	Численность/удельный вес численности педагогических и административно-хозяйственных работников, прошедших за	15 чел./100%

	последние 5 лет повышение квалификации/профессиональную переподготовку по профилю педагогической деятельности или иной осуществляемой в образовательной организации деятельности, в общей численности педагогических и административно-хозяйственных работников	
1.13	Численность/удельный вес численности педагогических и административно-хозяйственных работников, прошедших повышение квалификации по применению в образовательном процессе федеральных государственных образовательных стандартов в общей численности педагогических и административно-хозяйственных работников	15 чел./100%
1.14	Соотношение "педагогический работник/воспитанник" в дошкольной образовательной организации	15 чел./145 чел.
1.15	Наличие в образовательной организации следующих педагогических работников:	
1.15.1	Музыкального руководителя	да
1.15.2	Инструктора по физической культуре	да
1.15.3	Учителя-логопеда	да
1.15.4	Логопеда	нет
1.15.5	Учителя-дефектолога	нет
1.15.6	Педагога-психолога	нет
2.	<b>Инфраструктура</b>	
2.1	Общая площадь помещений, в которых осуществляется образовательная деятельность, в расчете на одного воспитанника	7,0 кв. м
2.2	Площадь помещений для организации дополнительных видов деятельности воспитанников	93 кв. м
2.3	Наличие физкультурного зала	нет
2.4	Наличие музыкального зала	да
2.5	Наличие прогулочных площадок, обеспечивающих физическую активность и разнообразную игровую деятельность воспитанников на прогулке	да

Анализ показателей указывает на то, что Детский сад имеет достаточную инфраструктуру, которая соответствует требованиям СанПиН 2.4.1.3049-13 «Санитарно-эпидемиологические требования к устройству, содержанию и организации режима работы дошкольных образовательных организаций» и позволяет реализовывать образовательные программы в полном объеме в соответствии с ФГОС ДО.